



**АДМИНИСТРАЦИЯ КОЧЕНЕВСКОГО РАЙОНА
НОВОСИБИРСКОЙ ОБЛАСТИ**

ПОСТАНОВЛЕНИЕ

от 27.07.2016 № 377

Об утверждении Административного регламента предоставления муниципальной услуги по предоставлению разрешения на отклонение от предельных параметров разрешенного строительства, реконструкции объектов капитального строительства

В соответствии с Федеральным законом от 27.07.2010 № 210-ФЗ «Об организации предоставления государственных и муниципальных услуг», постановлением администрации Коченевского района Новосибирской области от 28.01.2011 № 55 «Об утверждении Порядка разработки и утверждения административных регламентов предоставления муниципальных услуг»

ПОСТАНОВЛЯЮ:

1. Утвердить прилагаемый Административный регламент предоставления муниципальной услуги по предоставлению разрешения на отклонение от предельных параметров разрешенного строительства, реконструкции объектов капитального строительства (далее – Административный регламент).

2. Отделу архитектуры и градостроительства администрации Коченевского района Новосибирской области (Сбитнев В.В.) обеспечить организацию предоставления муниципальной услуги в соответствии с Административным регламентом.

3. Информационно-аналитическому отделу администрации Коченевского района Новосибирской области (Гукова Е.В.) разместить Административный регламент и данное постановление на официальном сайте администрации Коченевского района Новосибирской области.

4. Ведущему специалисту отдела организационно-контрольной и кадровой работы администрации Коченевского района Новосибирской области (Миненкова С.В.) обеспечить публикацию Административного регламента и данного постановления в периодическом печатном издании «Бюллетень органов местного самоуправления Коченевского района».

5. Юридическому отделу администрации Коченевского района Новосибирской области (Картавченко Е.С.) обеспечить отправку данного постановления и прилагаемого Административного регламента в Управление по обеспечению деятельности мировых судей и ведению регистра муниципальных правовых актов в установленном законодательством порядке.

6. Контроль за исполнением постановления возложить на заместителя главы администрации М.А. Крылова.

И.о. Главы района

В.Я. Гридасова

**АДМИНИСТРАТИВНЫЙ РЕГЛАМЕНТ ПРЕДОСТАВЛЕНИЯ
МУНИЦИПАЛЬНОЙ УСЛУГИ ПО ПРЕДОСТАВЛЕНИЮ
РАЗРЕШЕНИЯ НА ОТКЛОНЕНИЕ ОТ ПРЕДЕЛЬНЫХ ПАРАМЕТРОВ
РАЗРЕШЕННОГО СТРОИТЕЛЬСТВА, РЕКОНСТРУКЦИИ ОБЪЕКТОВ
КАПИТАЛЬНОГО СТРОИТЕЛЬСТВА**

I. Общие положения

1.1. Административный регламент предоставления муниципальной услуги по предоставлению разрешения на отклонение от предельных параметров разрешенного строительства, реконструкции объектов капитального строительства (далее – административный регламент) разработан на основании Градостроительного кодекса Российской Федерации, Федерального [закона](#) от 27.07.2010 № 210-ФЗ «Об организации предоставления государственных и муниципальных услуг».

Административный регламент устанавливает порядок и стандарт предоставления муниципальной услуги по предоставлению разрешения на отклонение от предельных параметров разрешенного строительства, реконструкции объектов капитального строительства (далее – муниципальная услуга), в том числе в электронной форме с использованием федеральной государственной информационной системы «Единый портал государственных и муниципальных услуг (функций)» (далее – ЕПГУ) и информационно-коммуникационной сети Интернет с соблюдением норм законодательства Российской Федерации о защите персональных данных, а также состав, последовательность и сроки выполнения административных процедур, требования к порядку их выполнения, порядок и формы контроля за исполнением административного регламента, досудебный (внесудебный) порядок обжалования решений и действий (бездействия) органа, предоставляющего муниципальную услугу, а также должностных лиц, муниципальных служащих.

1.2. Муниципальная услуга предоставляется физическим и юридическим лицам – правообладателям земельных участков, размеры которых меньше установленных градостроительным регламентом минимальных размеров земельных участков либо конфигурация, инженерно-геологические или иные характеристики которых неблагоприятны для застройки (далее – заявитель).

1.3. Информирование о предоставлении муниципальной услуги осуществляется администрацией Коченевского района Новосибирской области в лице отдела архитектуры и градостроительства (далее –

структурное подразделение).

Место нахождения администрации Коченевского района Новосибирской области: 632640, Новосибирская область, Коченевский район, р.п. Коченево, ул. Октябрьская, 43.

Место нахождения структурного подразделения: 632640, Новосибирская область, Коченевский район, р.п. Коченево, ул. Октябрьская, 51.

График работы: ежедневно с 8-00 до 17-00, перерыв на обед – с 13-00 до 14-00, выходные дни: суббота, воскресенье.

Прием заявлений о предоставлении разрешения на отклонение от предельных параметров разрешенного строительства, реконструкции объектов капитального строительства осуществляется в кабинете 114, расположенного по адресу: 632640, Новосибирская область, Коченевский район, р.п. Коченево, ул. Октябрьская, 51.

График приема заявлений о предоставлении разрешения на отклонение от предельных параметров разрешенного строительства, реконструкции объектов капитального строительства и документов:

вторник и среда с 8-00 до 17-00, перерыв на обед с 13-00 до 14-00.

Адрес электронной почты: aig-kochenevo@yandex.ru

Адрес официального сайта: www.kochenevo.nso.ru

Телефон администрации Коченевского района Новосибирской области: 8-(383)-51-2-31-91.

Телефон структурного подразделения: 8-(383)-51-2-39-78.

Сведения о месте нахождения, номерах справочных телефонов, адресах электронной почты администрации Коченевского района Новосибирской области, структурного подразделения размещаются на информационном стенде, расположенном в помещении администрации Коченевского района Новосибирской области, официальном сайте администрации Коченевского района Новосибирской области, ЕПГУ и в государственном автономном учреждении Новосибирской области «Многофункциональный центр организации предоставления государственных и муниципальных услуг Новосибирской области» (далее – ГАУ «МФЦ»).

Для получения информации по вопросам предоставления муниципальной услуги, в том числе о ходе предоставления муниципальной услуги, заявитель обращается к сотруднику структурного подразделения администрации Коченевского района Новосибирской области:

в устной форме лично в часы приема в администрацию Коченевского района Новосибирской области или по телефону в соответствии с графиком работы администрации Коченевского района Новосибирской области;

в письменной форме лично или почтовым отправлением в адрес администрации Коченевского района Новосибирской области или структурного подразделения;

в электронной форме, в том числе через ЕПГУ.

При устном обращении (лично или по телефону) заявителя за информацией по вопросам предоставления муниципальной услуги, в том числе о ходе предоставления муниципальной услуги, сотрудник структурного подразделения (лично или по телефону) осуществляет устное информирование обратившегося за информацией заявителя.

При устном обращении заявителя лично, содержание устного обращения заносится в карточку личного приема заявителя. В случае если изложенные в устном обращении факты и обстоятельства являются очевидными и не требуют дополнительной проверки, ответ на обращение с согласия заявителя может быть дан устно в ходе личного приема, о чем делается запись в карточке личного приема заявителя. Время ожидания в очереди при личном обращении не должно превышать 15 минут.

Ответ на телефонный звонок должен содержать информацию о фамилии, имени, отчестве и должности сотрудника, принявшего телефонный звонок.

При ответах на телефонные звонки и обращения заявителей лично в часы приема сотрудника структурного подразделения подробно и в вежливой форме информируют обратившихся по интересующим их вопросам.

Если для подготовки ответа на устное обращение требуется более 15 минут, сотрудники структурного подразделения, осуществляющие устное информирование, предлагают заявителю назначить другое удобное для него время для устного информирования либо направить заявителю письменный ответ посредством почтового отправления либо в электронной форме.

При получении от заявителя письменного обращения о предоставлении информации по вопросам предоставления муниципальной услуги, в том числе о ходе предоставления муниципальной услуги, информирование осуществляется в письменной форме посредством почтового отправления или в электронной форме.

Письменный ответ подписывается руководителем администрации Коченевского района Новосибирской области, содержит фамилию и номер телефона исполнителя и выдается заявителю лично или направляется по почтовому адресу, указанному в обращении, или по электронной почте, указанной в обращении, или через ЕПГУ.

Если в письменном обращении не указаны фамилия физического лица (наименование юридического лица), направившего обращение, или почтовый адрес, адрес электронной почты, по которому должен быть направлен ответ, ответ на обращение не дается.

Ответ на обращение направляется заявителю в течение 30 (тридцати) дней со дня регистрации обращения в администрации Коченевского района Новосибирской области

II. Стандарт предоставления муниципальной услуги

2.1. Наименование муниципальной услуги: предоставление разрешения на отклонение от предельных параметров разрешенного строительства, реконструкции объектов капитального строительства (далее – разрешение на отклонение от предельных параметров).

2.2. Предоставление муниципальной услуги осуществляется администрацией Коченевского района Новосибирской области.

В процедуре предоставления муниципальной услуги участвует комиссия по подготовке проекта правил землепользования и застройки Коченевского района Новосибирской области (далее – комиссия).

Запрещено требовать от заявителя осуществления действий, в том числе согласований, необходимых для получения муниципальной услуги и связанных с обращением в иные государственные органы, органы местного самоуправления и организации, за исключением получения услуг, включенных в перечень услуг, которые являются необходимыми и обязательными для предоставления муниципальных услуг.

2.3. Результатом предоставления муниципальной услуги является выдача копии нормативного правового акта администрации Коченевского района Новосибирской области о предоставлении разрешения на отклонение от предельных параметров.

В предоставлении муниципальной услуги отказывается по основаниям, предусмотренным [пунктом 2.9](#) административного регламента.

Отказ в предоставлении муниципальной услуги оформляется в виде нормативного правового акта администрации Коченевского района Новосибирской области об отказе в предоставлении разрешения на отклонение от предельных параметров и выдается заявителю в виде копии нормативного правового акта.

2.4. Максимальный срок предоставления муниципальной услуги – не более 50 (пятидесяти) дней со дня поступления заявления о предоставлении разрешения на отклонение от предельных параметров разрешенного строительства, реконструкции объектов капитального строительства (далее – заявление) в комиссию.

2.5. Предоставление муниципальной услуги осуществляется в соответствии с:

Градостроительным [кодексом](#) Российской Федерации («Российская газета», 2004, № 290);

Федеральным [законом](#) от 06.10.2003 № 131-ФЗ «Об общих принципах организации местного самоуправления в Российской Федерации» («Российская газета», 2003, № 202);

Федеральным [законом](#) от 29.12.2004 № 191-ФЗ «О введении в действие Градостроительного кодекса Российской Федерации» («Российская газета», 2004, № 290);

Федеральным законом от 27.07.2010 № 210-ФЗ «Об организации предоставления государственных и муниципальных услуг» («Российская газета», 2010 № 168, «Собрание законодательства РФ», 2010, № 31);

Федеральным [законом](#) от 27.07.2006 № 152-ФЗ «О персональных данных» («Собрание законодательства Российской Федерации», 2006, № 31, часть 1);

Федеральным законом от 22.07.2008 № 123-ФЗ «Технический регламент о требованиях пожарной безопасности» («Собрание законодательства Российской Федерации», 2008, № 30, часть 1);

Федеральным законом от 30.12.2009 № 384-ФЗ «Технический регламент о безопасности зданий и сооружений» («Российская газета», 2009, № 255);

[постановлением](#) Правительства Российской Федерации от 08.09.2010 № 697 «О единой системе межведомственного электронного взаимодействия» («Собрание законодательства Российской Федерации», 2010, № 38);

[постановлением](#) Правительства Российской Федерации от 07.07.2011

№ 553 «О порядке оформления и представления заявлений и иных документов, необходимых для предоставления государственных и (или) муниципальных услуг, в форме электронных документов» («Собрание законодательства Российской Федерации», 2011, № 29);

постановлением Правительства Российской Федерации от 25.06.2012 № 634 «О видах электронной подписи, использование которых допускается при обращении за получением государственных и муниципальных услуг» («Российская газета», 2012, № 148);

постановлением Главного государственного санитарного врача Российской Федерации от 25.09.2007 № 74 «О введении в действие новой редакции санитарно-эпидемиологических правил и нормативов СанПиН 2.2.1/2.1.1.1200-03 «Санитарно-защитные зоны и санитарная классификация предприятий, сооружений и иных объектов» («Российская газета», 2008, № 28);

СП 42.13330.2011. Свод правил. Градостроительство. Планировка и застройка городских и сельских поселений. Актуализированная редакция СНиП 2.07.01-89*, утвержденных приказом Минрегиона Российской Федерации от 28.12.2010 № 820 (М.: Минрегион России, 2010);

распоряжением Правительства Новосибирской области от 30.09.2011 № 458-рп «Об утверждении Порядка направления запроса и подготовки ответа на запрос документов и информации, необходимых для предоставления государственных и муниципальных услуг, получаемых в рамках информационного взаимодействия исполнительными органами государственной власти Новосибирской области, органами местного самоуправления, территориальными государственными внебюджетными фондами и подведомственными этим органам организациями, участвующими в предоставлении государственных и муниципальных услуг» (документ не опубликован);

2.6. По выбору заявителя заявление и документы, необходимые для предоставления муниципальной услуги представляются одним из следующих способов:

лично в администрацию Коченевского района Новосибирской области или ГАУ «МФЦ»;

почтовым отправлением по месту нахождения администрации Коченевского района Новосибирской области;

в электронной форме путем направления запроса на адрес электронной почты администрации Коченевского района Новосибирской области, с помощью официального сайта администрации Коченевского района Новосибирской области или посредством личного кабинета ЕПГУ.

2.6.1. Перечень необходимых и обязательных для предоставления муниципальной услуги документов, предоставляемых самостоятельно заявителем:

- заявление по образцу (приложение № 1) с обоснованием заявленных требований, предусмотренных статьей 40 Градостроительного кодекса Российской Федерации.

2.6.2. Документы и информация, запрашиваемые, в том числе в электронной форме по каналам межведомственного взаимодействия,

находящиеся в распоряжении органов государственной власти, органов местного самоуправления, либо подведомственных государственным органам или органам местного самоуправления организаций, участвующих в предоставлении муниципальной услуги, но которые заявитель может представить по собственной инициативе:

- выписки из Единого государственного реестра прав на недвижимое имущество и сделок с ним о правах на объекты недвижимости или уведомление об отсутствии запрашиваемых сведений о зарегистрированных правах на объекты недвижимости – в Управлении Федеральной службы государственной регистрации, кадастра и картографии по Новосибирской области;

- выписки из Единого государственного реестра юридических лиц – в органе Федеральной налоговой службы;

- кадастровые выписки на объекты недвижимости; сведения о правах на земельный участок или информацию об отсутствии таких сведений – в филиале ФГБУ «ФКП Росреестра по Новосибирской области»;

- справки о наличии (отсутствии) зарегистрированных до 30.10.1998 правах на недвижимое имущество, находящееся на земельном участке – в ФГУП «Ростехинвентаризация – Федеральное БТИ» по Новосибирской области;

- сведения о правах на земельный участок, государственная собственность на который не разграничена – в органах местного самоуправления, уполномоченных на распоряжение указанными земельными участками.

2.7. Запрещается требовать от заявителя:

представления документов и информации или осуществления действий, представление или осуществление которых не предусмотрено нормативными правовыми актами, регулирующими отношения, возникающие в связи с предоставлением муниципальной услуги;

предоставления документов и информации, которые в соответствии с нормативными правовыми актами Российской Федерации, нормативными правовыми актами Новосибирской области, муниципальными правовыми актами находятся в распоряжении государственных органов, предоставляющих государственные услуги, иных государственных органов, органов местного самоуправления и (или) подведомственных государственным органам и органам местного самоуправления организаций, участвующих в предоставлении государственных или муниципальных услуг, за исключением документов, указанных в части 6 статьи 7 Федерального закона от 27.07.2010 № 210-ФЗ «Об организации предоставления государственных и муниципальных услуг».

2.8. Основания для отказа в приеме документов, необходимых для предоставления муниципальной услуги, отсутствуют.

2.9. Основания для приостановления муниципальной услуги, отсутствуют.

Заявителю отказывается в предоставлении муниципальной услуги, если: заявитель не является правообладателем земельного участка;

размер земельного участка не является меньшим установленного

градостроительным регламентом минимального размера земельного участка территориальной зоны;

конфигурация, инженерно-геологические или иные характеристики земельных участков не являются неблагоприятными для застройки;

заявитель письменно отказывается от получения разрешения на отклонение от предельных параметров.

2.10. Услуги, которые являются необходимыми и обязательными для предоставления муниципальной услуги отсутствуют.

2.11. Муниципальная услуга предоставляется бесплатно.

2.12. Максимальный срок ожидания в очереди при подаче заявления и при получении результата предоставления муниципальной услуги не должен превышать 15 минут.

2.13. Регистрация заявления и прилагаемых к нему документов осуществляется в течение одного рабочего дня. При направлении в форме электронного документа, в том числе посредством ЕПГУ, – не позднее рабочего дня, следующего за днем поступления запроса.

2.14. Территория, прилегающая к зданию, оборудуется парковочными местами для стоянки легкового автотранспорта, в том числе не менее десяти процентов мест (но не менее одного места) для парковки специальных автотранспортных средств инвалидов и других маломобильных групп населения.

Доступ заявителей к парковочным местам является бесплатным.

Вход в здание оформляется табличкой, информирующей о наименовании органа (организации), предоставляющего муниципальную услугу.

Вход в здание оборудуется устройством для инвалидов и других маломобильных групп населения.

Здание, в котором предоставляется муниципальная услуга, оборудуется системами пожарной сигнализации, средствами пожаротушения. Предусматриваются пути эвакуации, места общего пользования.

Помещения для приема заявителей оборудуются пандусами, лифтами, санитарно-техническими помещениями (доступными для инвалидов и других маломобильных групп населения), расширенными проходами, позволяющими обеспечить беспрепятственный доступ заявителей, включая заявителей, использующих кресла-коляски и собак-проводников.

Места ожидания в очереди оборудуются стульями, кресельными секциями.

Стенд, содержащий информацию о графике работы администрации Коченевского района Новосибирской области, о предоставлении муниципальной услуги, размещается при входе в кабинет № 114.

На информационном стенде администрации Коченевского района Новосибирской области размещается следующая информация:

место расположения, график работы, номера справочных телефонов администрации Коченевского района Новосибирской области, адреса официального сайта администрации Коченевского района Новосибирской области и электронной почты администрации Коченевского района Новосибирской области;

блок-схема последовательности административных процедур при предоставлении муниципальной услуги;

перечень документов, необходимых для получения муниципальной услуги;

образцы и формы документов;

порядок обжалования решений и действий (бездействия) должностных лиц и муниципальных служащих администрации Коченевского района Новосибирской области.

2.15. Показатели качества и доступности муниципальной услуги.

2.15.1. Показателями качества муниципальной услуги являются:

исполнение обращения в установленные сроки;

соблюдение порядка выполнения административных процедур.

2.15.2. Показателями доступности муниципальной услуги являются:

возможность получения заявителем полной и достоверной информации о порядке предоставления муниципальной услуги, в том числе в электронной форме;

транспортная доступность мест предоставления муниципальной услуги;

обеспечение беспрепятственного доступа к местам предоставления муниципальной услуги для инвалидов и других маломобильных групп населения;

наличие бесплатной парковки автотранспортных средств, в том числе парковки для специальных транспортных средств инвалидов и других маломобильных групп населения.

2.16. Возможность оформления запроса в электронной форме посредством ЕПГУ предоставляется только заявителям, зарегистрировавшим личный кабинет ЕПГУ.

Если заявитель не зарегистрирован на ЕПГУ в качестве пользователя, то ему необходимо пройти процедуру регистрации личного кабинета в соответствии с правилами регистрации на ЕПГУ.

Для регистрации запроса на предоставление муниципальной услуги посредством ЕПГУ заявителю необходимо:

авторизоваться на ЕПГУ (войти в личный кабинет);

из списка муниципальных услуг выбрать соответствующую муниципальную услугу;

нажатием кнопки «Получить услугу» инициализировать операцию по заполнению электронной формы заявления;

заполнить электронную форму заявления, внести в личный кабинет сведения и электронные образы документов, необходимые для предоставления муниципальной услуги;

отправить электронную форму запроса в администрацию Коченевского района Новосибирской области .

В случае направления заявителем заявления о продлении срока действия разрешения на строительство в электронной форме к заявлению о продлении срока действия разрешения на строительство прикрепляется электронный образ необходимых для предоставления муниципальной услуги документов. Заявителем направляются электронные копии документов, необходимые для предоставления муниципальной услуги, подписанные электронной подписью в

соответствии с требованиями Федерального закона от 06.04.2011 № 63-ФЗ «Об электронной подписи» и статьями 21.1 и 21.2 Федерального закона от 27.07.2010 № 210-ФЗ «Об организации предоставления государственных и муниципальных услуг». При несоблюдении требований к электронной подписи заявитель предъявляет оригиналы указанных документов для сличения при личной явке в администрацию Коченевского района Новосибирской области только в случае принятия решения о предоставлении муниципальной услуги.

Получение муниципальной услуги посредством ЕПГУ возможно с использованием универсальной электронной карты (УЭК) при наличии данной карты у заявителя.

Муниципальная услуга предоставляется в ГАУ «МФЦ». Иные требования для предоставления муниципальной услуги на базе ГАУ «МФЦ» отсутствуют.

III. Состав, последовательность и сроки выполнения
административных процедур, требования к порядку их выполнения,
в том числе особенности выполнения административных процедур в
электронной форме, а также особенности выполнения административных
процедур в многофункциональных центрах предоставления государственных и
муниципальных услуг

Блок-схема последовательности административных процедур при предоставлении муниципальной услуги приводится в приложении № 2.

3.1. Прием и регистрация заявления

3.1.1. Основанием для начала административной процедуры по приему и регистрации заявления является обращение заявителя в письменной форме с заявлением в соответствии с пунктом 2.6.1 административного регламента в комиссию.

3.1.2. Секретарь комиссии:

устанавливает предмет обращения, личность заявителя;

проверяет правильность заполнения заявления и наличие документов (в случае предоставления их заявителем по собственной инициативе), представленных в соответствии с пунктами 2.6.1, 2.6.2 административного регламента;

в течение одного дня осуществляет регистрацию поступившего заявления в электронной базе данных;

при подаче заявления и документов (в случае предоставления их заявителем по собственной инициативе) в форме электронных документов секретарь не позднее рабочего дня, следующего за днем поступления заявления, направляет заявителю уведомление в электронной форме, подтверждающее получение и регистрацию заявления и документов.

3.1.3. Результатом выполнения административной процедуры по приему и регистрации заявления является прием и регистрация заявления.

3.1.4. Срок выполнения административной процедуры по приему и

регистрации заявления – один день.

3.2. Рассмотрение заявления и назначение публичных слушаний

3.2.1. Основанием для начала административной процедуры по рассмотрению заявления и назначению публичных слушаний является поступление сотруднику структурного подразделения от секретаря зарегистрированного заявления.

3.2.2. Сотрудник структурного подразделения в день поступления заявления формирует и направляет в рамках межведомственного информационного взаимодействия запросы в соответствующие органы (организации) о предоставлении документов (сведений), указанных в [пункте 2.6.2](#) административного регламента, если они не представлены заявителем по собственной инициативе.

При направлении запросов по каналам межведомственного электронного взаимодействия запросы подписываются электронной цифровой подписью уполномоченного должностного лица.

Результатом выполнения процедуры межведомственного информационного взаимодействия является получение сведений, необходимых для предоставления муниципальной услуги.

3.2.3. Сотрудник структурного подразделения в течение 2 (двух) рабочих дней со дня получения сведений, указанных в пункте 3.2.2 административного регламента, осуществляет подготовку нормативного правового акта администрации Коченевского района Новосибирской области о назначении публичных слушаний.

Проект нормативного правового акта подлежит согласованию руководителями структурных подразделений администрации Коченевского района Новосибирской области.

Нормативный правовой акт администрации Коченевского района Новосибирской области о назначении публичных слушаний подлежит опубликованию в порядке, установленном для официального опубликования нормативных правовых актов администрации Коченевского района Новосибирской области, иной официальной информации, и размещается на официальном сайте администрации Коченевского района Новосибирской области.

3.2.4. Секретарь комиссии не позднее чем через 10 (десять) дней со дня поступления заявления, в соответствии с пунктом 3.2.1 административного регламента, направляет сообщения о проведении публичных слушаний по вопросу предоставления разрешения на отклонение от предельных параметров:

правообладателям земельных участков, имеющих общие границы с земельным участком, применительно к которому запрашивается разрешение на отклонение от предельных параметров;

правообладателям объектов капитального строительства, расположенных на земельных участках, имеющих общие границы с земельным участком, применительно к которому запрашивается разрешение на отклонение от предельных параметров;

правообладателям помещений, являющихся частью объекта капитального строительства, применительно к которому запрашивается разрешение на отклонение от предельных параметров.

3.2.5. Результатом административной процедуры по рассмотрению заявления и назначению публичных слушаний является издание нормативного правового акта администрации Коченевского района Новосибирской области о назначении публичных слушаний.

3.2.6. Срок выполнения административной процедуры по рассмотрению заявления и назначению публичных слушаний – не более 14 (четырнадцати) дней.

3.3. Организация и проведение публичных слушаний по вопросу предоставления разрешения на отклонение от предельных параметров

3.3.1. Основанием для начала административной процедуры по организации и проведению публичных слушаний по вопросу предоставления разрешения на отклонение от предельных параметров является назначение публичных слушаний.

3.3.2. Секретарь комиссии обеспечивает подготовку документов и материалов к публичным слушаниям и осуществляет прием предложений и замечаний участников публичных слушаний по подлежащим обсуждению вопросам.

Срок проведения публичных слушаний с момента оповещения жителей Коченевского района Новосибирской области о времени и месте их проведения до дня опубликования заключения о результатах публичных слушаний не может быть более одного месяца.

3.3.3. Комиссия по результатам публичных слушаний осуществляет подготовку заключения, обеспечивает его опубликование в порядке, установленном для официального опубликования нормативных правовых актов администрации Коченевского района Новосибирской области, иной официальной информации, и размещает на официальном сайте администрации Коченевского района Новосибирской области.

На основании заключения о результатах публичных слушаний комиссия осуществляет подготовку рекомендаций о предоставлении разрешения на отклонение от предельных параметров или об отказе в предоставлении разрешения на отклонение от предельных параметров с указанием причин принятого решения (далее – рекомендации комиссии).

3.3.4. Результатом административной процедуры по организации и проведению публичных слушаний по вопросу предоставления разрешения на отклонение от предельных параметров является подготовка рекомендаций комиссии.

3.3.5. Срок выполнения административной процедуры по организации и проведению публичных слушаний по вопросу предоставления разрешения на отклонение от предельных параметров – не более 27 (двадцати семи) дней.

3.4. Издание нормативного правового акта администрации Коченевского

района Новосибирской области о предоставлении разрешения на отклонение от предельных параметров или об отказе в предоставлении разрешения на отклонение от предельных параметров и выдача его копии заявителю

3.4.1. Основанием для начала административной процедуры по изданию нормативного правового акта администрации Коченевского района Новосибирской области о предоставлении разрешения на отклонение от предельных параметров или об отказе в предоставлении разрешения на отклонение от предельных параметров является поступление руководителю администрации Коченевского района Новосибирской области рекомендаций комиссии.

3.4.2. Сотрудник структурного подразделения на основании рекомендаций комиссии осуществляет подготовку проекта нормативного правового акта администрации Коченевского района Новосибирской области о предоставлении разрешения на отклонение от предельных параметров или об отказе в предоставлении разрешения на отклонение от предельных параметров.

Проект нормативного правового акта администрации Коченевского района Новосибирской области о предоставлении разрешения на отклонение от предельных параметров или об отказе в предоставлении разрешения на отклонение от предельных параметров подлежит согласованию руководителями следующих структурных подразделений администрации Коченевского района Новосибирской области.

Сотрудник структурного подразделения направляет проект нормативного правового акта администрации Коченевского района Новосибирской области о предоставлении разрешения на отклонение от предельных параметров или об отказе в предоставлении разрешения на отклонение от предельных параметров руководителю администрации Коченевского района Новосибирской области на подпись.

3.4.3. Руководитель администрации Коченевского района Новосибирской области принимает решение о предоставлении разрешения на отклонение от предельных параметров или об отказе в предоставлении разрешения на отклонение от предельных параметров и подписывает нормативный правовой акт администрации Коченевского района Новосибирской области о предоставлении разрешения на отклонение от предельных параметров или об отказе в предоставлении разрешения на отклонение от предельных параметров.

3.4.4. Нормативный правовой акт администрации Коченевского района Новосибирской области о предоставлении разрешения на отклонение от предельных параметров или об отказе в предоставлении разрешения на отклонение от предельных параметров подлежит опубликованию в порядке, установленном для официального опубликования нормативных правовых актов администрации Коченевского района Новосибирской области, иной официальной информации, и размещается на официальном сайте администрации Коченевского района Новосибирской области.

3.4.5. Сотрудник структурного подразделения регистрирует нормативный правовой акт администрации Коченевского района

Новосибирской области о предоставлении разрешения на отклонение от предельных параметров или об отказе в предоставлении разрешения на отклонение от предельных параметров в журнале регистрации нормативных правовых актов администрации Коченевского района Новосибирской области о предоставлении или об отказе в предоставлении разрешений на отклонение от предельных параметров разрешенного строительства, реконструкции объектов капитального строительства (далее – журнал регистрации) (приложение № 3) и выдает его копию в одном экземпляре заявителю под роспись. Журнал регистрации ведется в электронной форме и на бумажном носителе.

3.4.6. Результатом административной процедуры по изданию нормативного правового акта администрации Коченевского района Новосибирской области о предоставлении разрешения на отклонение от предельных параметров или об отказе в предоставлении разрешения на отклонение от предельных параметров и выдаче его копии заявителю является издание нормативного правового акта администрации Коченевского района Новосибирской области о предоставлении разрешения на отклонение от предельных параметров или об отказе в предоставлении разрешения на отклонение от предельных параметров и выдача его копии заявителю.

3.4.7. Срок выполнения административной процедуры по изданию нормативного правового акта администрации Коченевского района Новосибирской области о предоставлении разрешения на отклонение от предельных параметров или об отказе в предоставлении разрешения на отклонение от предельных параметров и выдаче его копии заявителю – не более 8 (восьми) дней.

IV. Формы контроля за исполнением административного регламента

4.1. Текущий контроль за соблюдением и исполнением сотрудниками структурного подразделения положений административного регламента, нормативных правовых актов, устанавливающих требования к предоставлению муниципальной услуги, а также за принятием решений осуществляет руководитель администрации Коченевского района Новосибирской области.

4.2. Контроль за полнотой и качеством предоставления муниципальной услуги включает в себя проведение проверок с целью выявления и устранения нарушений прав заявителей и принятия мер для устранения соответствующих нарушений. Проверки могут быть плановыми (осуществляются на основании годовых планов) и внеплановыми (по конкретному обращению).

Плановые и внеплановые проверки проводятся на основании распорядительных документов (приказов) руководителя администрации Коченевского района Новосибирской области. Проверки осуществляются с целью выявления и устранения нарушений при предоставлении муниципальной услуги.

4.3. В случае выявления нарушений при принятии решений и совершении действий в ходе предоставления муниципальной услуги, виновные лица привлекаются к ответственности в соответствии с законодательством Российской Федерации.

4.4. Физические лица, их объединения и организации могут контролировать исполнение муниципальной услуги посредством контроля размещения информации на сайте, письменного и устного обращения в адрес администрации Коченевского района Новосибирской области с просьбой о проведении проверки соблюдения и исполнения нормативных правовых актов, положений административного регламента, устанавливающих требования к предоставлению муниципальной услуги, полноты и качества предоставления муниципальной услуги в случае нарушения прав и законных интересов заявителей при предоставлении муниципальной услуги.

V. Досудебный (внесудебный) порядок обжалования решений и действий (бездействия) органа, предоставляющего муниципальную услугу, а также должностных лиц, муниципальных служащих

5.1. Жалоба подается в администрацию Коченевского района Новосибирской области в письменной форме, в том числе при личном приеме, или в электронном виде.

5.2. Жалоба должна содержать:

- а) наименование органа, предоставляющего муниципальную услугу, должностного лица органа, предоставляющего муниципальную услугу, либо муниципального служащего, решения и действия (бездействия) которых обжалуются;
- б) фамилию, имя, отчество (при наличии), сведения о месте жительства заявителя - физического лица либо наименование, сведения о месте нахождения заявителя - юридического лица, а также номер (номера) контактного телефона, адрес (адреса) электронной почты (при наличии) и почтовый адрес, по которым должен быть направлен ответ заявителю;
- в) сведения об обжалуемых решениях и действиях (бездействии) администрации Коченевского района Новосибирской области, его должностного лица либо муниципального служащего;
- г) доводы, на основании которых заявитель не согласен с решением и действием (бездействием) администрации Коченевского района Новосибирской области, предоставляющей муниципальную услугу, ее должностного лица либо муниципального служащего. Заявителем могут быть представлены документы (при наличии), подтверждающие доводы заявителя, либо их копии.

5.3. В случае если жалоба подается через представителя заявителя, также представляется документ, подтверждающий полномочия на осуществление действий от имени заявителя. В качестве документа, подтверждающего полномочия на осуществление действий от имени заявителя, может быть представлена:

- а) оформленная в соответствии с законодательством Российской Федерации доверенность (для физических лиц);

б) оформленная в соответствии с законодательством Российской Федерации доверенность, заверенная печатью заявителя (при наличии печати) и подписанная руководителем заявителя или уполномоченным этим руководителем лицом (для юридических лиц);

в) копия решения о назначении или об избрании либо приказа о назначении физического лица на должность, в соответствии с которым такое физическое лицо обладает правом действовать от имени заявителя без доверенности.

5.4. Прием жалоб в письменной форме осуществляется лицом, ответственным за прием граждан.

Жалоба в письменной форме может быть также направлена по почте.

В случае подачи жалобы при личном приеме заявитель представляет документ, удостоверяющий его личность в соответствии с законодательством Российской Федерации.

5.5. В электронном виде жалоба может быть подана заявителем посредством:

а) официального сайта администрации Коченевского района Новосибирской области, в информационно-телекоммуникационной сети "Интернет";

б) федеральной государственной информационной системы "Единый портал государственных и муниципальных услуг (функций)" (далее - Единый портал).

5.6. Жалоба заявителя на решения и действия (бездействия) администрации Коченевского района Новосибирской области, предоставляющей муниципальные услуги, должностного лица, муниципальных служащих администрации Коченевского района Новосибирской области, предоставляющих муниципальные услуги подается Главе Коченевского района Новосибирской области.

При этом срок рассмотрения жалобы исчисляется со дня регистрации жалобы в уполномоченном на ее рассмотрение органе.

5.7. Жалоба может быть подана заявителем через многофункциональный центр предоставления государственных и муниципальных услуг (далее - многофункциональный центр). При поступлении жалобы многофункциональный центр обеспечивает ее передачу в уполномоченный на ее рассмотрение орган в порядке и сроки, которые установлены соглашением о взаимодействии между многофункциональным центром и органом, предоставляющим муниципальную услугу (далее - соглашение о взаимодействии), но не позднее следующего рабочего дня со дня поступления жалобы.

Жалоба на нарушение порядка предоставления муниципальной услуги многофункциональным центром рассматривается в соответствии с настоящим Порядком органом, предоставляющим муниципальную услугу, заключившим соглашение о взаимодействии.

При этом срок рассмотрения жалобы исчисляется со дня регистрации жалобы в уполномоченном на ее рассмотрение органе.

5.8. Заявитель может обратиться с жалобой в том числе в следующих случаях:

а) нарушение срока регистрации запроса заявителя о предоставлении муниципальной услуги;

б) нарушение срока предоставления муниципальной услуги;

в) требование представления заявителем документов, не предусмотренных нормативными правовыми актами Российской Федерации, нормативными

правовыми актами субъектов Российской Федерации, муниципальными правовыми актами для предоставления муниципальной услуги;

г) отказ в приеме документов, представление которых предусмотрено нормативными правовыми актами Российской Федерации, нормативными правовыми актами субъектов Российской Федерации, муниципальными правовыми актами для предоставления муниципальной услуги;

д) отказ в предоставлении муниципальной услуги, если основания отказа не предусмотрены федеральными законами и принятыми в соответствии с ними иными нормативными правовыми актами Российской Федерации, нормативными правовыми актами субъектов Российской Федерации, муниципальными правовыми актами;

е) требование внесения заявителем при предоставлении муниципальной услуги платы, не предусмотренной нормативными правовыми актами Российской Федерации, нормативными правовыми актами субъектов Российской Федерации, муниципальными правовыми актами;

ж) отказ администрации Коченевского района Новосибирской области, ее должностного лица в исправлении допущенных опечаток и ошибок в выданных в результате предоставления муниципальной услуги документах либо нарушение установленного срока таких исправлений.

5.9. Жалоба, поступившая в администрацию Коченевского района Новосибирской области, подлежит регистрации не позднее следующего рабочего дня со дня ее поступления. Жалоба рассматривается в течение 15 рабочих дней со дня ее регистрации, если более короткие сроки рассмотрения жалобы не установлены органом, уполномоченным на ее рассмотрение.

В случае обжалования отказа администрации Коченевского района Новосибирской области, предоставляющей муниципальные услуги, ее должностного лица в приеме документов у заявителя либо в исправлении допущенных опечаток и ошибок или в случае обжалования заявителем нарушения установленного срока таких исправлений жалоба рассматривается в течение 5 рабочих дней со дня ее регистрации.

5.10. По результатам рассмотрения жалобы в соответствии с частью 7 статьи 11.2 Федерального закона от 27.07.2010 № 210-ФЗ "Об организации предоставления государственных и муниципальных услуг" администрация Коченевского района Новосибирской области принимает решение об удовлетворении жалобы либо об отказе в ее удовлетворении.

При удовлетворении жалобы администрация Коченевского района Новосибирской области принимает исчерпывающие меры по устранению выявленных нарушений, в том числе по выдаче заявителю результата муниципальной услуги, не позднее 5 рабочих дней со дня принятия решения, если иное не установлено законодательством Российской Федерации.

5.11. По результатам рассмотрения жалобы заявителю направляется мотивированный ответ не позднее дня, следующего за днем принятия решения, в письменной форме.

5.12. Ответ по результатам рассмотрения жалобы подписывается уполномоченным на рассмотрение жалобы должностным лицом администрации Коченевского района Новосибирской области.

5.13. Администрация Коченевского района Новосибирской области вправе оставить жалобу без ответа в следующих случаях:

- а) наличие в жалобе нецензурных либо оскорбительных выражений, угроз жизни, здоровью и имуществу должностного лица, а также членов его семьи;
- б) отсутствие возможности прочитать какую-либо часть текста жалобы, фамилию, имя, отчество (при наличии) и (или) почтовый адрес заявителя, указанные в жалобе.

Приложение № 1
к административному регламенту
предоставления муниципальной услуги по
предоставлению разрешения на отклонение
от предельных параметров разрешенного
строительства, реконструкции объекта
капитального строительства

ОБРАЗЕЦ ЗАЯВЛЕНИЯ
о предоставлении разрешения на отклонение от предельных
параметров разрешенного строительства, реконструкции объекта
капитального строительства

В комиссию по подготовке проекта
правил землепользования и застройки

(наименование муниципального
образования)

(Ф.И.О. (последнее – при наличии),
адрес, номер контактного телефона,
адрес электронной почты (при наличии)
– для физических лиц,

полное наименование организации – для
юридических лиц,

почтовый адрес, индекс, номер
контактного телефона, адрес
электронной почты (при наличии))

ЗАЯВЛЕНИЕ

На основании статьи 40 Градостроительного кодекса Российской
Федерации, в связи с

(указывается обоснование заявленных требований, предусмотренных данной
статьей)

прошу предоставить разрешение на отклонение от предельных параметров
разрешенного строительства, реконструкции объекта капитального
строительства, расположенного по адресу:

(кадастровый номер и местоположение земельного участка)

(указываются запрашиваемые отклонения от предельных параметров разрешенного строительства,

реконструкции объекта капитального строительства)

Данное разрешение необходимо для

(цель предоставления разрешения

с указанием наименования объекта капитального строительства)

Приложение: 1.

2.

—.

3.

—.

4.

—.

5.

—.

(должность руководителя организации
фамилия)
(для юридического лица))

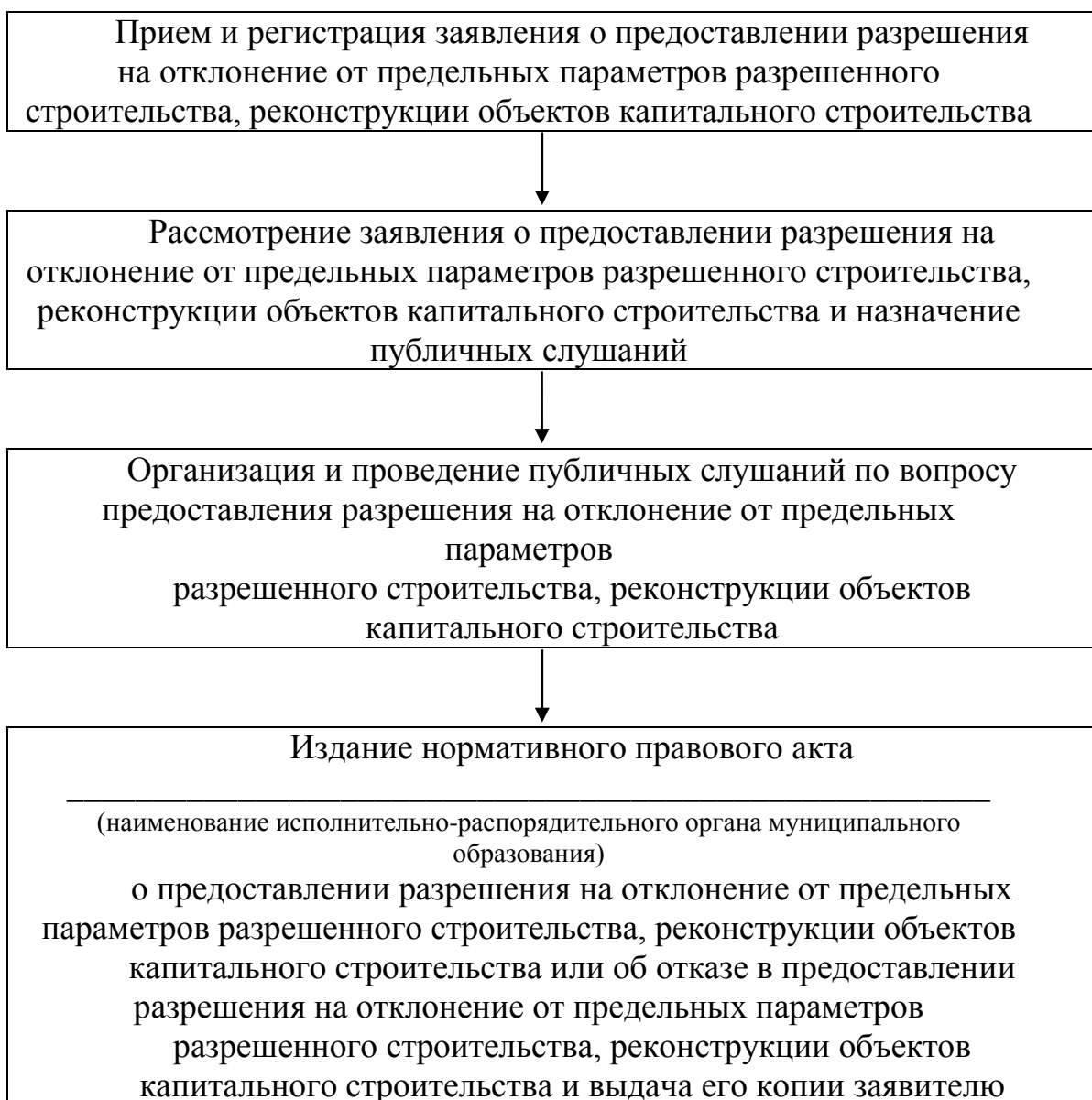
(подпись)

(инициалы,

Приложение № 2
к административному регламенту
предоставления муниципальной услуги по
предоставлению разрешения на отклонение
от предельных параметров разрешенного
строительства, реконструкции объекта
капитального строительства

БЛОК-СХЕМА

последовательности административных процедур при
предоставлении муниципальной услуги по предоставлению
разрешения на отклонение от предельных параметров
разрешенного строительства, реконструкции объектов
капитального строительства



Приложение № 3
к административному регламенту
предоставления муниципальной услуги по
предоставлению разрешения на отклонение
от предельных параметров разрешенного
строительства, реконструкции объекта
капитального строительства

ЖУРНАЛ

регистрации нормативных правовых актов _____
(наименование исполнительно-распорядительного органа муниципального образования) о предоставлении или об
отказе в предоставлении разрешений на отклонение от предельных параметров разрешенного строительства,
реконструкции объектов капитального строительства

№ п/п.	Реквизиты нормативного правового акта	Фамилия, имя, отчество (последнее – при наличии) заявителя	Контактные данные	Дата выдачи копии нормативного правового акта, подпись заявителя
1				
2				
3				